



Programma 2014 – 2018

Voor elkaar, met elkaar

Voorwoord

Beste inwoner van gemeente Someren,

De komende jaren gaat het meer dan ooit om ons *Zummers belang*.

Want er komt veel op ons af vanuit Den Haag. De gemeente wordt verantwoordelijk voor grote delen van de zorg. Wat er in Den Haag gebeurt, raakt ons als nooit tevoren.

Het beleid van deze regering treft kwetsbare groepen, gezinnen met kinderen en ondernemers hard. Zo wordt er veel bezuinigd op chronisch zieken en gehandicapten.

Ouderen maken zich grote zorgen of ze wel of niet de noodzakelijke zorg krijgen. Het wordt kwetsbare ouderen heel moeilijk gemaakt om een plek te krijgen in een verzorgingstehuis als Sonnehove of Egelshoeve, terwijl er tegelijkertijd zoveel bezuinigd wordt op huishoudelijke zorg.

Landelijk vindt het CDA dat persoonlijke verzorging voor mensen die lijfgebonden zorg nodig hebben samen met de verpleging in de AWBZ moet blijven. Volgens ons mag het niet uitmaken of je in Amsterdam of Someren woont. Deze zorg moet wat ons betreft uitgevoerd worden door professionals anders worden mantelzorgers overbelast.

Zummers belang CDA gaat voor het uitstekend faciliteren van mantelzorgers, vrijwilligers en verenigingen. Zorg moet dicht bij de mensen georganiseerd worden. De kwetsbare medemens moet worden ontzien.

Door de crisis en het woonakkoord liggen belangrijke sectoren als de bouw op hun gat. Veel mensen zijn hun baan kwijt. De belastingverhogingen raken de ondernemers zwaar.

Zummers belang CDA zal zeker nu blijven investeren in onze economie!

De regeringspartijen zoeken de oplossing in grootschalige bureaucratische organisaties waarbij de mens niet centraal staat, maar de zorgverzekeraar of bestuurskundige.

Zummers belang CDA is het eens met de Nationale Ombudsman. Juist in deze tijd moet de afstand tussen burger en overheid klein zijn. De overheid is er voor de mensen en niet voor professionele bestuurskundigen.

Wel geloven wij in samenwerken. Wij staan positief ten opzichte van Peel 6.1 en zien de samenwerking met onze goede buur Asten graag verder door ontwikkelen.

Wij denken dus echt anders over belangrijke zaken als zorg en werk. Als nooit tevoren zijn gemeenten afhankelijk van wat er in Den Haag gebeurt. Alleen een sterk CDA in Den Haag, provincie en gemeente kan voor de noodzakelijke verandering zorgen.

Onze prioriteit ligt dus bij zorg voor de kwetsbare medemens, investeren in werk en economie en werk en korte lijnen tussen overheid en burger.

Er wordt gesproken over de participatie samenleving. Makkelijk gezegd. Volgens ons kan het alleen als we het *Natuurlijk op zijn Zummers 2.0* invullen.

Het gaat om de familie, de samenleving en niet de overheid. Gewoon er voor gaan, samen met verenigingen en vrijwilligers en dicht bij de mensen.



Als we het op onze manier doen, behouden we het goede van Zummere!

Samen. *Voor elkaar, met elkaar.*

Inhoudsopgave

<i>1. Natuurlijk op z'n Zummers 2.0</i>	<i>4</i>
<i>2. Zummers belang</i>	<i>5</i>
<i>3. Zorg voor mensen die dat nodig hebben</i>	<i>6</i>
<i>4. Verenigingen & vrijwilligers maken ons sterk</i>	<i>9</i>
<i>5. Werk, werk en nog eens werk</i>	<i>11</i>
<i>6. Ouderen thuis in Zummere</i>	<i>15</i>
<i>7. Onze jeugd is onze toekomst</i>	<i>17</i>
<i>8. Veilige en toegankelijke leefomgeving, verkeer en openbaar vervoer</i>	<i>19</i>
<i>9. Leefbaar en economisch vitaal buitengebied</i>	<i>23</i>
<i>10. Bossen en natuurgebieden, cultuurhistorie</i>	<i>25</i>
<i>11. Milieu & afval, waterkwaliteit en duurzaamheid</i>	<i>27</i>
<i>12. Sterk centrum, vitale kernen</i>	<i>28</i>
<i>13. Financiën en gemeentelijke organisatie</i>	<i>30</i>

Natuurlijk op z'n Zummers 2.0

Vier jaar geleden zijn we begonnen met "Natuurlijk op z'n Zummers". Een groot succes. Inmiddels hebben andere partijen dit ook overgenomen.

Zeker in deze tijd wordt onze manier van denken en handelen alleen nog maar belangrijker.

Gemeente Someren is en blijft uniek. Dit zijn onze kernwaarden:

- Zorg voor elkaar en de omgeving: Someren Natuurlijk
- Gewoon dóen, gewóón doen
- Samenwerken
- Eigen verantwoordelijkheid nemen
- Ondernemen
- Sterk in verbondenheid

"Someren, vermetel noch bevreesd". Op straat zeggen wij gewoon **'van Zummere en nie baang..'**. Deze mentaliteit heeft Someren gemaakt tot wat het nu is en daar zijn we trots op.

Zummers belang CDA wil een overheid die de mensen serieus neemt en vertrouwen geeft. Geen betuttelende overheid die alles wil regelen, controleren en beheersen.

Aan onze inwoners kun je gerust meer overlaten. Dan krijg je een betrokken burger die samen met de overheid optrekt.

Ook verenigingen en vrijwilligers moeten meer ruimte krijgen om zelf te bepalen hoe ze hun werk willen uitvoeren. Zo krijg je een echte participatiesamenleving op z'n Zummers.

Het gaat er om spannen. Kunnen we onze manier van denken en handelen overeind houden nu de druk er is van herindeling en decentralisaties?

Wij vinden dat we moeten blijven staan voor onze kernwaarden, nu meer dan ooit. Geen bureaucratische overheidsinstellingen, maar Natuurlijk op z'n Zummers **2.0!**

Natuurlijk op z'n Zummers 2.0

Dit staat voor samen verantwoordelijkheid nemen met een andere rol voor de overheid en handelen volgens de waarden, die wij kenmerkend vinden voor Someren.

Wij vertrouwen daarin op de kracht van de Somerense samenleving waarin mensen mèt elkaar verantwoordelijk willen zijn vóór elkaar. Juist nu doen we het dus

Voor elkaar, met elkaar

Zummers belang

Zoals gezegd, er komt veel op ons af vanuit Den Haag en Brussel.

Wat kunnen wij nog zelf bepalen? Tot voor kort konden wij ons in de gemeente Someren prima zelf redden en konden op veel terreinen onze eigen gang gaan.

Dat is plotsklaps veranderd. Door de decentralisaties en de enorme bezuinigingen moeten we intensief gaan samenwerken op cruciale risicovolle beleidsterreinen als de (jeugd)zorg. Het kabinet wil nog veel verder gaan.

De belangrijkste vragen zijn nu dus:

Hoe kunnen wij de voorzieningen voor onze totale gemeenschap in de gemeente in stand houden met minder middelen?

Hoe kunnen wij de belangen van onze totale gemeenschap – ons Zummers belang – zo goed mogelijk verdedigen naar buiten toe?

Met andere woorden het gaat om ons Zummers belang.

Wij zijn sterk geworden door baas in eigen huis te willen zijn. Net als de Nationale Ombudsman geloven wij in een korte afstand tussen burger en overheid en dus niet in grootschalige herindelingen.

Wij zijn tegen grote bureaucratische organisaties. Het gaat in deze tijden van zorg om dienstverlening dichtbij!

Dit zijn genoeg argumenten om te blijven gaan voor zelfstandigheid.

Tegelijkertijd hebben wij een traditie van constructief samenwerken.

Door de decentralisaties en de wens van Den Haag om niet vrijblijvende samenwerkingsverbanden in groter verband en tussen stad en platteland aan te gaan, hebben gemeente Someren en gemeente Asten gekozen om in te stappen in het samenwerkingsverband Peel 6.1.

Dit had natuurlijk gevolgen voor de bestaande samenwerking tussen Someren en Asten.

Wij zijn voorstander van deze samenwerking in Peel 6.1 verband als het gaat om gemeentegrensoverschrijdende zaken en als dit in het Zummers belang is.

Zummers belang

Allen voor één, één voor allen



Tegelijkertijd staan wij positief ten opzichte van samenwerking met Asten.

Als belangrijke verenigingen laten zien dat een innige samenwerking tussen Asten en Someren mogelijk is, dan moet dat toch ook kunnen tussen beide gemeenten.

Voor ons geldt nog steeds "Samen over de brug".

Zorg voor mensen die dat nodig hebben!

Wij kiezen voor een sociale en hulpvaardige invulling van de Wet Maatschappelijke Ondersteuning. Voor de menselijke maat!

De gemeente wordt verantwoordelijk voor een groot deel van de zorg en ondersteuning aan mensen met een lichamelijke, verstandelijk of geestelijke beperking.

Wij willen dat de gemeente zorgt voor een gevarieerd aanbod, zodat er voor iedere inwoner passende zorg is.
Dit moet een combinatie zijn van zowel professionele als vrijwillige organisaties met meer mantelzorg, hulp dicht in de buurt en minder bureaucratie.

Kwaliteit van diensten en voorzieningen is het leidende principe.

Eigen regie van de zorgvrager over zijn/ haar zorgvraag en korte lijnen met de zorgaanbieder(s) zijn daarbij van groot belang. Daarbij is maatwerk essentieel.

Zorg moet laagdrempelig, dichtbij en rondom mensen georganiseerd worden. Hoe dit ingevuld moet worden kan van wijk tot wijk, van kerkdorp tot kerkdorp verschillen.

Dichtbij, menselijk maat, maatwerk en gericht op onze kwetsbare medemens.

Belangrijk hierbij is het gesprek met de zorgvrager en de mantelzorgers zodat we goed weten wat er nodig is en wat de eigen kracht is van de cliënt en diens omgeving. Problemen kunnen het best in een vroeg stadium aangepakt worden.

Als we willen dat mensen langer thuis kunnen blijven wonen moeten we goed kijken wat daar voor nodig is zoals bv woningaanpassingen en individuele voorzieningen.

Huisartsen en dorpsondersteuners spelen een belangrijke rol. Zij moeten meehelpen bij de afweging bij de inzet van informele en/of specialistische hulp.

Mantelzorgers en vrijwilligers zijn onmisbaar.

Voor de zorgvrager is het belangrijk om geholpen te worden door een bekende en voor de mantelzorger is het fijn om iets voor een naaste te betekenen.

Wij willen de komende jaren extra investeren in de ondersteuning van mantelzorgers. Die mogen niet overbelast raken. Daarom blijft professionele zorg essentieel.

Landelijk vindt het CDA dat voorgestelde veranderingen in de zorg getoetst moeten worden aan de belasting voor de mantelzorgers!



De mens staat centraal

Natuurlijk hebben zorgvragers ook een eigen verantwoordelijkheid.

Voordat ze beroep doen op de solidariteit van de gemeenschap, moet er eerst gekeken worden wat zij zelf of hun omgeving kunnen doen.

Als professionele hulp nodig is, moeten er voor de mensen keuze mogelijkheden zijn.

Er zijn al veel goede initiatieven op het gebied van de WMO. Deels door professionele organisaties en deels door vrijwilligers.

Vaak is tegen een kleine vergoeding hulp voorhanden waardoor er in eerste instantie geen beroep gedaan hoeft te worden op duurdere zorg. Het is belangrijk om die hulp inzichtelijk te maken voor onze inwoners. Dit kan wellicht ook meer mensen motiveren om mee te doen en samen te gaan werken aan een zorgzame samenleving dichtbij.

We moeten collectieve voorzieningen in onder andere gemeenschapshuizen stimuleren.

We maken ons grote zorgen over de uitwerking van de nieuwe participatiewet.

Wij zijn bang dat het kabinet het probleem met onvoldoende beleidsruimte en vooral onvoldoende financiële middelen over onze schutting gooit. Nu al wordt er voor gewaarschuwd dat veel mensen hierdoor in de bijstand terecht zullen komen.

Toch zullen we ook hier het beste van maken. We zetten daarom volop in op creëren van mogelijkheden bij onze ondernemers. Bij alle werkzaamheden die wij als gemeente uitvoeren dient social return vanzelfsprekend te zijn.

We hebben echt meer CDA nodig!

Als we van onderop veranderingen willen, dan zijn korte lijnen tussen Haagse en gemeentelijke partijen onmisbaar.

Zonder landelijke partijen is een goede invulling van de zorg niet mogelijk!

Wij denken op een aantal cruciale onderdelen echt anders dan de regeringspartijen.

Dat is van wezenlijk belang omdat dit kabinet veel te weinig middelen en ruimte biedt om de zorg naar behoren te kunnen regelen in onze gemeente.

Ten eerste vinden wij dat er te veel bezuinigd wordt op chronisch zieken en gehandicapten. Deze groep kan dat niet dragen en doen al veel een beroep op mantelzorgers en vrijwilligers.

Ouderen waarvan we nu vinden dat ze echt thuis horen op voorzieningen als Sonnehove, kunnen daar niet meer terecht en moeten thuis opgevangen worden. Dat is voor velen te zwaar, zeker in combinatie met de enorme bezuinigingen op de AWBZ.

Want hoe kunnen we nu vragen aan mensen om langer thuis te blijven wonen als er zo zwaar gekort wordt op huishoudelijke en persoonlijke zorg?

Wij willen dat persoonlijke verzorging voor mensen die lijfgebonden zorg nodig hebben samen met de verpleging in de AWBZ blijft. Want dan blijft het een recht voor iedereen en worden mensen verzorgd door professionals in plaats van noodgedwongen door mantelzorgers en vrijwilligers.

De zorg voor de kwetsbare medemens komt in de knel.



Een krachtig groen signaal op 19 maart is van vitaal belang!

Verenigingen & vrijwilligers maken ons sterk!

Someren is uniek als het gaat om verenigingen en vrijwilligers.

Ze vormen de kern van onze samenleving en zorgen voor verbinding.

Een rijk verenigingsleven draagt bij aan een goede normen en waarden ontwikkeling, broodnodig in deze tijd van consumentisme en egoïsme.

Kinderen leren er samen te werken en samen verantwoordelijk te zijn.

Verenigingen zorgen voor een sociaal vangnet, waarbij mensen elkaar opvangen en helpen. Mensen die het moeilijk hebben, komen hierdoor uit een sociaal isolement.



Zummers belang CDA wil extra investeren in deze kanjers door verenigingen blijvend te ondersteunen met minder regels en prima voorzieningen.

Onis doet prima werk bij het zoeken naar vrijwilligers.

Het zal duidelijk zijn dat wij verenigingen en vrijwilligers willen ontzien bij de toekomstige bezuinigingen.

Wat ons betreft geven wij verenigingen en vrijwilligers gerust nog meer zeggenschap.

We hebben ze nodig bij het samen oppakken van vraagstukken rond (mantel)zorg, , beweging, gezondheid of onderhoud en beheer openbare ruimte.

Veel vrijwilligers hebben een schat aan ervaring en kennis van zaken waar we nu al dankbaar gebruik van maken. Denk maar aan de leden van bv de EHBO, KBO's, Heemkundekring de Vonder, IVN en VVN en nog vele andere.

Ze doen belangrijk werk voor de gemeenschap.

Als je verenigingen goed faciliteert en het levert win win situaties op kun je ze best vragen om zaken op te pakken. In feite doen ze dat al vaak.

En als verenigingen iets voor de gemeente cq gemeenschap doen, kan de gemeente ze toch ook ondersteunen bij het organiseren van evenementen?

De kunst is het om het goed te regelen, zodat de verenigingen zich er goed bij voelen en er zelfs beter van worden. Dat kan, op z'n Zummers!

Het is belangrijk dat we bestuursleden, kader en leden de gevraagde scholing en ondersteuning geven.

Wat ons betreft is er wel een grens als het gaat om het belasten van verenigingen en vrijwilligers!

Zodra er daadwerkelijk echte professionele deskundigheid gevraagd wordt, zoals in de zorg, dan kan dat niet van vrijwilligers en verenigingen zoals de KBO gevraagd worden

Wij vinden dat verenigingen een prima huisvesting verdienen.

En dan zien we toch echt nog wel een aantal knelpunten.
Bijvoorbeeld als het gaat om verenigingen die een plek zoeken bij de Ruchte en de Weijers. Die zitten vaak overvol.



We hebben nu eenmaal grote belangrijke verenigingen waar we ook nog eens steeds meer van gaan vragen.

Het is dus geen luxe als de KBO's, EHBO of andere verenigingen om wat extra ruimte vragen. Dat doen ze niet voor niets.

Wij krijgen er als samenleving toch ook iets voor terug!

Waarom doen de gemeente en de Ruchte bijvoorbeeld moeilijk over een keukentje voor de KBO? Zulke verenigingen moet je serieus nemen.

Wat steeds weer terugkomt is de vraag naar opslagruimte bij veel verenigingen, een soortement van verenigingsverzamelgebouw.

Zummers belang CDA wil dit actief op pakken.

Wij hebben een rijk cultureel leven.

Daarom blijven we culturele verenigingen en hun activiteiten ondersteunen. Dat geldt natuurlijk ook voor werkgroep podium in de Ruchte.

Veel verenigingen werken al samen met grotere (muziek) evenementen/ festivals/ happenings. Dat moeten we ondersteunen!

Tijdens het organiseren van evenementen lopen verenigingen vaker tegen regels aan waardoor ze verrast worden. Daarom moeten er in een eerder stadium duidelijke afspraken met de gemeente gemaakt worden over bv brandweer/ beveiliging.

Wij hebben diep respect voor de inzet van de vrijwilligers van de EHBO bij evenementen.

Tenslotte willen wij dat er zo snel mogelijk duidelijkheid komt over een nieuw evenemententerrein.

Overall bieden we prima voorzieningen om te sporten, zowel binnen als buiten. Sporten is cruciaal voor een gezonde leefstijl bij kinderen, volwassenen en ouderen. Dat is nodig omdat er nog steeds sprake is bij obesitas bij veel mensen. Het zal duidelijk zijn dat wij voorstander zijn van behoud van zwembad de Diepsteeckel.

Verenigingen die hier programma's voor opzetten, worden wat ons betreft beloond. Het gemeentelijk gezondheidsbeleid moet hierop meer aansluiten en dus pragmatischer worden. Het succes van Sjorssportief is evident.

Tenslotte willen wij een lans breken voor SIRIS. Deze bijzonder waardevolle stichting vervult een belangrijke wettelijk taak als omroep. Die vullen ze in met een geweldig groot enthousiast team van vrijwilligers. Mede door de crisis en de wettelijke taakuitbreiding komen ze nu zwaar in de problemen. Regionale samenwerking is geen oplossing gebleken.



Zummers belang CDA vindt dat SIRIS behouden moet blijven voor Someren.

Werk, werk en nog eens werk!

Dus meer kansen voor ondernemers

Zeker in deze moeilijke tijden kiest Zummers belang CDA voor het bieden van kansen voor maatschappelijk bewuste ondernemers die bijdragen aan een eerlijke economie.

Wij zijn tegen de enorme belastingverhogingen van het huidige kabinet. De banenmotor moet juist weer op gang komen. Belangrijk blijft het terugdringen van de bureaucratie.

Bedrijventerreinen

Ondanks de crisis is er grote vraag naar grond voor bedrijventerreinen. Als de economie weer aantrekt, hebben we weer nieuwe terreinen nodig.

We gaan dus door met de (her) ontwikkeling van o.a. 't Vaartje, Lauruscomplex, Lage Akkerweg en Witvrouwenbergweg. Vervolgens komen Edelenburg en de Lage Akkerweg aan de beurt. In Someren Heide en Lierop maken we optimaal gebruik van de mogelijkheden die de provincie ons biedt.

Er is behoefte aan bedrijfsverzamelgebouwen voor startende ondernemers en ZZP-ers. Verhuurmogelijkheden op bedrijventerreinen moeten worden verruimd. En de gemeente moet de financieringsmogelijkheden verruimen met bijvoorbeeld erfpacht.

Ondernemers willen een snelle gemeentelijke dienstverlening met bij voorkeur één aanspreekpunt bij complexe vragen.

Samenwerking in Peilverband is cruciaal. Datzelfde geldt voor samen optrekken met gemeente Asten.



Met de ondernemers/ ICAS geven we vorm aan de herstructurering van de bedrijventerreinen.

Toerisme & recreatie

Mede door onze inbreng zijn de mogelijkheden voor recreatieve ondernemers groter dan ooit. De initiatieven schieten als paddenstoelen uit de grond. Ook Heihorsten krijgt duidelijk vorm.



Dit beleid stellen we samen op met oa Recron, Stichting Someren Natuurlijk, ZLTO, Heemkundekring de Vonder en IVN.

Met gemeenten Heeze-Leende en Geldrop-Mierlo en Staatsbosbeheer willen we de Strabrechtse Heide & Beuven aantrekkelijk houden voor recreanten.

Ook de komende jaren blijven we hard trekken aan de realisatie en uitbreiding van dag – en verblijfsrecreatie. Datzelfde geldt voor initiatieven als kinderopvang op de boerderij, educatiebedrijven en natuur- en landschapsbeheer.

Grote kansen liggen er voor initiatieven op het gebied van zorg, opvang en dagbesteding.

We moeten blijven investeren in een mooi buitengebied en onze natuurgebieden. Daarbij hoort ook een uitgebreid wandel – en fietspaden netwerk, met speciale aandacht voor rolstoeltoegankelijke Allemansroutes.

Onze VVV, beheerd door Stichting Someren Natuurlijk kan op onze steun rekenen!

Middenstand/ MKB

De middenstand heeft het moeilijk. Mede door de opkomst van internet is de behoefte aan m2 winkeloppervlakte flink gedaald.

Alhoewel de leegstand in Someren zeker niet hoger is dan elders moeten we alle zeilen bijzetten om het winkelen aantrekkelijk te houden.

Daarom willen we doorgaan met een krachtig detailhandelsbeleid, waarbij ruimte is voor horeca met mooie terrassen.

De OVS doet prima werk. De samenwerking met de gemeente is goed.

Helaas was er te weinig draagvlak voor centrummanagement. Initiatieven die leiden tot meer samenwerking en economische activiteiten ondersteunen we van harte.



Middenstanders, ondernemers op bedrijventerreinen en platteland, organisatoren van evenementen en verenigingen moeten elkaar opzoeken en profiteren van elkaar. De gemeente dient dit actief te ondersteunen.

Vier jaar geleden hadden we te weinig aanbod aan supermarkten. Dankzij onze inspanningen is er een Lidl bij gekomen. Nu zijn er inmiddels zelfs vier supermarkten!

De Lidl en Jan Linders zijn nieuw en de Albert Heijn heeft recent nog uitgebreid. De Jumbo heeft een aantal jaren terug geprobeerd om ter plekke uit te kunnen breiden. Dat is noodzakelijk om op een vergelijkbaar winkeloppervlakte te komen als de concurrentie. Deze uitbreiding bleek toen niet haalbaar. Daardoor blijft ook het verkeersprobleem aanwezig van met name het laden en lossen.

De Jumbo vraagt daarom om een nieuwe locatie voor een toekomstbestendige winkel. Dat plaatst ons allen voor een lastig dilemma.

Aan de ene kant is een ieder voorstander van een goed bereikbare moderne supermarkt, maar aan de andere kant zijn we huiverig voor de gevolgen voor het centrum. Supermarkten zijn cruciaal in een winkelcentrum voor de omliggende winkels.

De grote vraag is dus wat zou er dan voor in de plaats komen?

Is er een vergelijkbaar alternatief als klantentrekker voor de Jumbo in het centrum?

Wat zijn de gevolgen voor ons winkelcentrum? Hoe denken de ondernemers en onze bevolking hier over? Daar is tot op heden nog geen duidelijkheid over.

De vraag van de Jumbo moet de komende maanden opgepakt worden zonder dat op voorhand de uitkomst vast staat.

We hopen tenslotte dat het haalbaar wordt om het oude winkelcentrum in Someren Noord op te knappen.

Agrarische sector, glastuinbouw

De economische betekenis van deze sector is enorm. Er zijn veel toeleverende en verwerkende bedrijven van afhankelijk. Landelijk gaat het om 640.000 gezinnen die direct of indirect hun brood verdienen met de landbouw.

Maatschappelijk betrokken bedrijven die gaan voor duurzaamheid, welzijn en milieu verdienen de ruimte, al dan niet in combinatie met andere economische activiteiten zoals toerisme en recreatie, zorg of kleinschalige bedrijvigheid.

In ons buitengebied is primair plaats voor agrarische en agrarische verwante bedrijven, wonen, toerisme en recreatie en kleinschalige bedrijvigheid (wonen plus).

Wij zijn geen voorstander van grote industriële activiteiten in ons buitengebied. Die horen thuis op bedrijventerreinen omdat ze uiteindelijk gaan conflicteren met de gewenste functies op het platteland.

Echter, veel agrariërs stoppen hun bedrijf met als gevolg dat veel stallen leeg komen te staan. Dit is niet goed voor de leefbaarheid van het platteland.

Nu zijn er op een voormalig agrarisch bedrijf slechts op zeer beperkte schaal mogelijkheden voor bedrijfsactiviteiten milieucategorie 1 en 2 en statische opslag mits er nogal wat oude stallen worden gesloopt.

Wij zijn er voorstander van om deze beperkte mogelijkheden wat te verruimen.

De (glas)tuinbouw heeft zich ontwikkeld tot een belangrijke factor van formaat. Prachtige moderne toekomstgerichte bedrijven, die zorgen voor veel werkgelegenheid en economie en de ruimte verdienen.

De huisvesting van hun buitenlandse werknemers is doorgaans prima geregeld, meest samen met de Z.O.N.

De kernen en de bedrijventerreinen zijn aangesloten op glasvezel. Onze grote wens blijft de aanleg van glasvezel in het buitengebied.

Werken of niet?

De grote werkeloosheid is een groot probleem voor veel gezinnen. Maar zeker ook voor de jeugd! Vijftig plussers hebben grote moeite om een baan te vinden. Dit probleem moeten we ook in Peelverband oppakken.

Daarom moeten we blijven investeren in de lokale economie.

We zijn blij dat er ingezet wordt op een betere aansluiting van onderwijs met de arbeidsmarkt. Goede voorbeelden zijn de SBRH opleiding voor echte vakmensen voor met name de bouw en het Technasium van het Varendonck, maar ook een nieuwe opleiding voor fietsenmaker sluit aan bij de behoefte van de markt.

Tegelijkertijd vinden wij dat ondernemers werk moeten maken van het bieden van maatschappelijke stageplekken, het opleiden van trainees en opnemen van mensen met een beperking (social return).

Ieders bijdrage is hard nodig om ons welvaartsniveau vast te houden. Daarom gaan we er van uit, dat passend werk aangenomen wordt. Zo niet, dan moet dit consequenties hebben.

Maar ook daar ligt een grens. Het moet wel haalbaar en verantwoord zijn voor een bijstandsmoeder of iemand met een beperking.

Ouderen thuis in Zummere!

Zummers belang CDA wil voorzieningen voor ouderen zoveel mogelijk in stand houden en indien mogelijk uitbreiden.

Ouderen moeten langer thuis blijven wonen. Dat is een probleem vanwege de belasting voor mantelzorgers, maar ook omdat er niet genoeg geschikte woningen voor zijn.

Grote waardering hebben wij voor de totstandkoming van zorgwoningen bij de Einder in Someren Eind. Zo moet het. We moeten kijken of we dergelijke ideeën ook kunnen realiseren in de andere kerkdorpen Someren Heide en Lierop (Henricushof) en bij bv Egelshoeve.



Ouderen moeten een goede plek krijgen binnen de op te richten dorpscoöperaties. De dorpsondersteuners verdienen alle ondersteuning.

Wij willen een breed pallet aan seniorenactiviteiten samen met oa de KBO verenigingen. Dat wordt alleen maar belangrijker.

Meer aandacht moet er zijn voor dementerende ouderen. We hebben het dan over goede opvang en begeleiding. Maar ook over bijvoorbeeld het realiseren van groene ruimten/ tuinen en andere woonvormen voor dementerende ouderen.

We kunnen het belang van een goede dagbesteding niet genoeg benadrukken. Binnen onze gemeente, vlak bij!! We hebben een aantal goede plaatselijke ondernemers. Daar moeten we intensief mee samenwerken.

Seniorenverenigingen doen veel voor ouderen. Wij willen ze daarbij helpen, ook met een goede accommodatie waarin ze hun activiteiten kunnen houden!

Zummers belang CDA wil extra inzetten op goede zorgvoorzieningen voor ouderen in de kerkdorpen, maar ook in Someren Dorp. Dergelijke voorzieningen moeten ook daar dichtbij aanwezig zijn.

Essentieel is het vergroten van het aanbod van zorgbestendige en rolstoelbewoonbare woningen.

Ouderen moeten veel langer thuis blijven wonen, ook al hebben ze een beperking. Hun woningen moeten toegankelijk zijn en voorzien van noodzakelijke voorzieningen. En dan zien wij dus duidelijk een probleem.

Er zijn veel te weinig woningen die echt toegankelijk zijn – rolstoelbewoonbaar -. Het kabinet heeft er niet bij stil gestaan dat het nieuwe beleid tot dit soort grote problemen leidt. Mensen zijn zich hier nog niet van bewust. Daarom zijn wij dit als een topprioriteit!

We blijven zoveel mogelijk inzetten op bestrijden van eenzaamheid onder ouderen en zieken. Verenigingen en gemeenschapshuizen spelen daarbij een belangrijke rol.

De vele vrijwilligers van bijvoorbeeld het Ziekentriduüm, Rode Kruis en Zonnebloem die zich hiervoor inzetten zijn van onschatbare waarde en kunnen rekenen op onze steun!



Hoe nemen we de ouderen mee in de digitale wereld, ook als het gaat om de zorgvragen?

Persoonlijke aandacht en begeleiding blijven evenwel onmisbaar.

Wie weet beter waar ouderen zich zorgen over maken, dan ouderen zelf?

Daarom willen wij samen optrekken met mantelzorgers en verenigingen als de KBO's, Rode kruis, Ziekentridium, Zonnebloem e.a.

Dat noemen wij participatie op zijn Zummers!

Zummers belang CDA komt op voor de kwetsbare medemens!

Onze jeugd is onze toekomst

Kinderen zijn kwetsbaar en verdienen aandacht, een veilige leefomgeving en uitstekende sport – en cultuurvoorzieningen.

Wij willen daarom blijven investeren in een duurzaam veilige schoolomgeving en routes.

Kinderen hebben recht op veilige en ruime speelplekken. Het is overigens ook gewoon hard nodig in deze tijden van computers, games en social media dat kinderen buiten gaan spelen.

Daarom blijven we inzetten op formele, informele en natuurlijke speelplekken zoals het drie-slotenveldje. Initiatieven van bewoners en wijk- en dorpsraden voor bijvoorbeeld fietscrossbaantjes zijn van harte welkom.



Onze kinderen willen we via goede kinderopvang, peuterspeelzaalwerk, basisonderwijs en voortgezet onderwijs met maatschappelijke stages begeleiden naar burgers die zich verantwoordelijk voelen voor elkaar, met elkaar.

Wij willen een brede school per kern dan wel per wijk in Someren Dorp. Scholen zijn onmisbaar voor een goede leefbaarheid.

Kinderen met een handicap of gedragsstoornis verdienen extra zorg en hun ouders alle ondersteuning! Het is belangrijk om deze kinderen mee te laten doen in verenigingsverband. De gemeente moet verenigingen daar in faciliteren.

Zummers belang CDA staat voor een goede jeugdzorg.

De gemeenten worden daar nu voor verantwoordelijk.

Dat moeten we samen doen in de Peel, samen met alle betrokken partijen in de keten. Wij pleiten er voor om dit traject zorgvuldig en met voldoende middelen vorm te geven.

En daar zit nu het knelpunt. Het kabinet wil te snel en geeft onvoldoende geld. We maken ons daar grote zorgen over. Kinderen mogen niet tussen wal en schip geraken.

Er is een nieuw alcoholbeleid.

Dat betekent dat jongeren vanaf 18 jaar alcohol kunnen kopen en nuttigen.

Dat heeft grote consequenties voor de jeugd zelf en hun ouders, maar ook voor de horeca, verenigingen en evenementen.

We moeten aandacht hebben voor de kwalijke gevolgen van alcoholgebruik op jonge leeftijd.

Wij willen actief inzetten op de preventie van alcohol – en drugsmisbruik in samenwerking met verenigingen en scholen.

De sancties voor de horeca en verenigingen bij overtredingen zijn groot.

Het gevolg is dat horeca jeugd onder de 18 zelfs niet altijd meer binnen laat.

Ook verenigingen maken zich grote zorgen, want een overtreding is zo gemaakt zonder dat je er als horecaondernemer of vereniging weet van hebt.

We zien nu al dat genoemde partijen hun maatregelen treffen en actief klanten, leden en ouders informeren en op het nieuwe beleid inspelen.

Vandaar dat wij een heksenjacht op overtredingen niet zien zitten.

Wij geloven meer in goede afspraken en de juiste intenties.

Natuurlijk moet er wel ingegrepen worden als men zich niet houdt aan die afspraken.

Voor de jeugd onder de 18 verandert er dus veel.

Het is nu eenmaal onze cultuur dat bij gezellig uitgaan ook een drankje past.

Dat gaat de jeugd nu nog meer thuis zoeken. Ook in zogenaamde 'zuipketen'.

Kunnen we dat voorkomen? Dat zal heel lastig zijn.

In ieder geval zijn we voorstander van een goede voorlichting aan jongeren en hun ouders, bijvoorbeeld in samenwerking met de scholen.

De jongerencentra gaan een steeds belangrijkere rol spelen.

We moeten goed kijken hoe we de jeugd ook zonder alcohol toch kunnen boeien met o.a. muziek en andere activiteiten. We zien verenigingen hier al op inspelen

Zummers belang CDA blijft zich krachtig verzetten tegen drugsgebruik. Puur vergif zeker in combinatie met alcohol.

Vanzelfsprekend zijn wij *tegen* de komst van koffieshops binnen onze gemeentegrens.



Het gaat goed met de Comeet. Net als Nirwana en Komokus gaan ze hun eigen boontjes doppen.

Wat is er mooier dan kinderen samen bezig te zien bij een jeugdvakantieweek, bouwdorp of zeskamp? Daarom ondersteunen wij verenigingen die zich richten op jeugdactiviteiten van harte.

Alleen met een goede scholing en diploma kun je toekomstgericht werk vinden.

Daarom blijven wij de maatschappelijke stage ook van onschatbare waarde vinden

Als de jeugd een diploma heeft, moet er werk voor ze zijn. Investeren in onze lokale economie is ook daarom topprioriteit. Als ze geen werk kunnen vinden dan stimuleren om langer door te leren. Daarnaast investeren in werkervaringsplaatsen maar ook interesseren voor vrijwilligerswerk.

Zummers belang CDA blijft gaan voor voldoende betaalbare starterswoningen.

Daar horen ook startersleningen, erfpacht constructies en andere stimulering maatregelen bij. Initiatieven op basis van collectief opdrachtgeverschap vinden we prima.

Veilige en toegankelijke leefomgeving en verkeer

Vooraf voor kinderen, ouderen en mensen met een functionele beperking

Toegankelijkheid en kwetsbare verkeersdeelnemer

Dit is een belangrijk speerpunt. Zeker omdat de groep ouderen en hun mobiliteit groter wordt. Zo neemt het gebruik van E-bikes en scootmobiel enorm toe.

De roep om betere toegankelijkheid van trottoirs en paden is groot. Zeker bij oude straten, zoals in Lierop, is er vaak weinig ruimte.

In overleg met wijk – en dorpsraden, VVN, werkgroep functionele beperking en de ouderen (evt KBO) moeten we echt werk maken van een betere toegankelijkheid.



Dit zal leiden tot een netwerk van Allemansroutes.

Soms zijn gebouwen, winkels en bedrijven slecht toegankelijk. Daar waar mogelijk moet dit verbeterd worden. Ook bij de vergunning verlening graag meer aandacht hier voor.

De automobilist moet zich aanpassen aan de kwetsbare verkeersdeelnemers.

Kinderen moeten veilig naar school toe kunnen.
Ouderen en minder validen verdienen een veilig centrum met overzichtelijke veilige oversteekplaatsen.

Ook in de buurt van sportverenigingen en andere maatschappelijke voorzieningen kan het vaak veiliger. Denk bijvoorbeeld aan de oversteek bij Eegelshoeve, bij de Lidl en de Groenstraat/ Somerenseweg.

Gebruikers van scootmobiel moeten meer training en scholing krijgen. Want ook deze gebruiker moeten rekening houden met de andere deelnemers van het verkeer. Dan komt onze unieke Allemansoefenbaan in het Slievenpark goed van pas.

Het toenemende gebruik van E bikes vraagt om speciale aandacht vanwege hun hoge snelheid. Voor ouderen kan het hogere gewicht van de fiets tot vervelende situaties leiden. Daarom moet de gemeente goed kijken naar de inrichting van kruispunten, oversteken en wegen.

De afgelopen jaren is veel geïnvesteerd in een duurzaam veilige schoolomgeving en routes.

Er zijn nog een paar knelpunten die we op moeten lossen zoals de situatie rond de Ranonkel en een veilige oversteek op de Ter Hofstadlaan voor de Diamant.

Samen met de scholen, verkeersouders, VVN en wijk - en dorpsraden moet continue de vinger aan de pols gehouden worden.



Zummers belang CDA wil Veilig Verkeer Nederland, verkeersouders, de werkgroep functionele beperking e.a. van harte blijven ondersteunen.

Verkeer en infrastructuur

De afgelopen vier jaar zijn nagenoeg alle probleemsituaties succesvol aangepakt. Veel nieuwe infrastructuur is dus niet te verwachten de komende jaren.

Zo is op een van Nederlands gevaarlijkste kruispunten, de Acaciaweg/ Schoolstraat, een rotonde aangelegd, zodat de duizenden scholieren nu veilig over kunnen steken.

Door de komst van het nieuwe PDV bedrijventerrein aan de Witvrouwenbergweg is echter meer verkeer te verwachten op deze rotonde, maar ook op de kruising Kanaalstraat/ Witvrouwenbergweg en de rotonde bij Sluis 11.

Daarom vinden wij dat er een verkeersonderzoek moet komen met speciale aandacht voor de veiligheid van de fietsende jeugd. Als het nodig is om de situatie aan te pakken, dan moeten we dat zeker doen.

Het is goed om te kijken naar een betere (vracht)verkeerscirculatie op bedrijventerrein Sluis 11, waardoor de Witvrouwenbergweg kan worden ontlast van vrachtverkeer.

Dit jaar komen er definitief stoplichten op de kruising Sluisstraat/ Kanaaldijk. We blijven ons inzetten voor stoplichten op de kruising Brugstraat/ Kanaaldijk.

De geplande rondweg in Nederweert kan leiden tot meer (sluip) verkeer via de Kanaaldijk en/of Kerkendijk. Daarover moeten we in gesprek gaan met gemeente Nederweert.

We blijven hard inzetten voor een veilige toerit op de A67.

Het programma aanpak wegen in het buitengebied voormalig LOG en Heihorsten met het mooie netwerk aan nieuwe fietspaden dient voortvarend uitgevoerd te worden.

Datzelfde geldt voor de herinrichting van de Floreffestraat met meer parkeerruimte en beter toegankelijke trottoirs.

Nu de rondweg klaar is, moet Kerkstraat / Loovebaan veiliger gemaakt worden met name de oversteek ter hoogte van de Lidl/ Jan Linders.

Het opknappen van de Kerkendijk is complex en duur en vraagt om duidelijke keuzes, die wij graag voorleggen aan het Dorpsoverleg Someren Heide.

De meeste parkeerproblemen hebben we inmiddels opgelost in onze gemeente. Bij een aantal belangrijke maatschappelijke voorzieningen als de Viersprong, Vurherd/ Offermanstraat, tennisvereniging Packador ea liggen nog een aantal opgaven.

Het voert te ver om alle knelpunten op het gebied van verkeer en infrastructuur te noemen, maar wij vinden dat in overleg met de wijk – en dorpsraden, VVN en de werkgroep functionele beperking continue naar een veiliger situatie gezocht moet worden.

Openbaar vervoer

Wij vinden openbaar vervoer een basisvoorziening.

Voorzieningen als ziekenhuizen, scholen, de NS, Eindhoven en Helmond moeten bereikbaar zijn voor mensen zonder alternatieven zoals studenten en ouderen.

Maar dat geldt ook voor onze eigen bedrijventerreinen en recreatieve voorzieningen.



Lijn 20 moet behouden blijven voor Someren en Lierop. Ondanks de bezuinigingen willen we inzetten op een goede busverbinding naar het nieuwe station Maarheeze.

Door de toekomstige bezuiniging van 30 % in de regio op het openbaar vervoer wordt de situatie steeds nijpender.

We zullen er hard voor moeten vechten om de huidige dienstverlening vast te houden.

Dat we daarvoor concessies moeten doen als het gaat om weginrichting is wel duidelijk geworden in Lierop. Als we de bus willen behouden, dan betekent dat zo min mogelijk obstakels en drempels.

Sociale veiligheid, verlichting en handhaving

Sociale veiligheid is steeds belangrijker oa vanwege de toenemende vergrijzing.

Daarom vinden wij goede verlichting van wezenlijk belang.

De vervanging van oude straatverlichting dient voortvarend opgepakt te worden!!

Regelmatig wordt het zicht en verlichting belemmerd door beplanting.

Als het de veiligheid ten goede komt, zal eerder tot verwijdering van groen overgegaan moeten worden. Sociale – en verkeersveiligheid zijn dan belangrijker.

Ook in parken en andere openbare groenstroken is er vraag naar openheid en eventuele verlichting. Datzelfde geldt bij honden uitlaatplaatsen.

Overigens gaat meer verlichting ook overlast door hangjeugd tegen.

De verlichting naar en bij belangrijke maatschappelijke voorzieningen, zoals de Donck, Beuvenlaan, Potacker en een aantal andere plekken verdient meer aandacht.

Datzelfde geldt voor de verlichting op belangrijke fietsroutes.

Handhaving

De afgelopen jaren is succesvol meer ingezet op handhaving.

Handhaving is niet gemakkelijk. Alle procedures kosten de gemeenschap ontzettend veel geld. Als een ieder zich zou houden aan de regels dan zou dat echt veel besparen.

Bij de blauwe zone mag de handhaving gerust minder. Het is nu algemeen bekend en er zijn voldoende plekken voor lang parkeerders. We zien ook dat de parkeerdruk verder afneemt vanwege de komst van de supermarkten aan de Kerkstraat.

Onverminderd zetten wij in op bestrijding van overlast door vernielingen, vervuiling en bv hondenpoep indien nodig in overleg met de wijk – en dorpsraden.

Hangjeugd vormt een specifiek probleem en is van een andere aard.

Jongeren komen vaak samen en maken dan wat herrie en troep. Vaak tot ergernis van omwonenden. Ouderen ervaren het regelmatig als bedreigend.

Een gerichte inzet van jongerenwerkers en de boa is doorgaans succesvol.

Een JOP (jongerenontmoetingsplaats) zien wij niet als een oplossing.

Groepen vallen te snel uit elkaar en afspraken maken valt niet mee.

Criminaliteit en wangedrag door bijvoorbeeld jongeren wordt niet getolereerd.

Wij staan een strakke aanpak voor waarbij scholen, gemeente, jeugdzorg, politie en justitie goed samenwerken.

Leefbaar en economisch vitaal buitengebied

'Someren natuurlijk' met als symbool de vlinder zegt alles. We zijn trots op ons natuurlijke dorpse karakter en onze prachtige natuurgebieden.

We doen veel aan natuurontwikkeling en werken aan ecologische verbindingzones en staan voor een goed bomenbeleid.

Ons buitengebied verandert in een hoog tempo.

Voorheen waren boerenbedrijven beeldbepalend. Veel stallen worden gesloopt waar nieuwe natuur en toeristische initiatieven voor terug komen. De Heihorsten en het gehucht Moorsel zijn typische voorbeelden van deze transformatie.

Deze versterking van het natuurlijke karakter moet in combinatie met economische ontwikkelingen in het buitengebied. Het gaat om de juiste balans tussen economie en groen. Zonder groen, geen economie en zonder economie, geen groen.



Van oudsher heeft de agrarische sector welvaart gebracht.

Nieuwe economische dragers blijven nodig voor de leefbaarheid in het buitengebied en de kleine kernen.

Een specifiek probleem vormen de voormalige bedrijfswoningen in het buitengebied die nu veelal in gebruik zijn als burgerwoning omdat er sprake is van tegenstrijdigheid met het bestemmingsplan.

Het stoppen van veel agrariërs leidt tot meer knelpunten in het buitengebied.

We moeten derhalve ons beleid evalueren en desnoods bijstellen met als uiteindelijk doel een leefbaar en economisch vitaal buitengebied.

Wij zien goede kansen voor initiatieven zoals een zorgboerderij, kinderopvang op de boerderij, een boerencamping, educatiebedrijven en natuur- en landschapsbeheer middels b.v. "groene" en "blauwe diensten".

Aan de ene kant stoppen veel agrariërs, aan de andere kant worden de bedrijven van de toekomst gedwongen om door te groeien wat nodig is om de investeringen in verdere milieuwinst en dierenwelzijn betaalbaar te kunnen maken/houden.

Nederland is koploper als het gaat om betrouwbare voedsel productie – en verwerking. Daar mogen we gerust trots op zijn.

Als een agrarisch bedrijf uitbreidt, dan wordt elders een bedrijf gesaneerd. Het gevolg is een duidelijke milieuwinst. Deze winst moet beter gecommuniceerd worden naar de inwoners om het draagvlak voor het intensieve veehouderij te vergroten. Hier ligt een belangrijke taak voor de overheid, maar ook voor de sector!

De bedrijven moeten groen ingepast worden.

Samenvoegen of verleggen van gedeelten van bouwvlakken moet mogelijk zijn om ruimte te bieden voor investeringen in dierenwelzijn, milieumaatregelen of groen inpassing.

Zoals gezegd neemt het aantal agrarische bedrijven hard af. Van de oorspronkelijke 400 bedrijven blijven er tussen de 50 en 100 over.

De belasting voor de omgeving wordt minder en het leefklimaat beter.

Er moet echter oog zijn voor het maatschappelijk draagvlak. Er is weerstand.

Het kan niet zo zijn dat er mammoetbedrijven ontstaan die geen sociale binding hebben met het dorp, geen oog hebben voor dierenwelzijn en milieumaatregelen en geen groene inpassing realiseren. Daarom worden er eisen gesteld aan de ondernemers en grenzen aan de ontwikkelingsmogelijkheden. Voor ons is er dus duidelijk een grens.

Een bedreiging voor de acceptatie van de sector zijn vooral de mogelijke gezondheidsrisico's voor de mens.

Het is van groot belang dat hier onafhankelijk en deugdelijk wetenschappelijk onderzoek naar gedaan wordt.

Uiteindelijk zal de gezondheid van de mens altijd prevaleren.

Een goed onderhoud van ons buitengebied is belangrijk. Agrariërs hebben hart voor het buitengebied en zijn vaak prima natuur en landschapsbeheerders.

Het is volgens ons een goed idee om bewoners van het buitengebied nog meer te betrekken bij het beheer van het buitengebied wat kan leiden tot win win situaties.

Veel mensen en organisaties maken gebruik van het buitengebied. Er wordt geboerd, gerecreëerd en gewoond door mens en dier.

Continue is het zoeken naar de juiste balans. Wij doen dat "op zijn Zummers" dus voor elkaar en met elkaar. Zo zie je ZLTO en IVN samen optrekken in de Stichting Summers Landschap met als doel ons buitengebied nog mooier en leefbaarder te maken.

CDA loopt voorop in de strijd tegen boringen naar schaliegas. De risico's zijn te groot.

Tot slot zetten we ons in voor glasvezel in het buitengebied.



Bossen en natuurgebieden

We doen veel aan natuurontwikkeling.

Bomen bepalen het karakter van onze gemeente en zorgen voor een gezonde leefomgeving.

Wij willen meer biodiversiteit, een vlinderbos en een nieuw bos met speciale bomen (arboretum).

In het buitengebied moet meer aandacht zijn voor de karakteristieke en cultuurhistorische kenmerken.

Deze ontwikkeling doen we samen met verenigingen, zoals bijvoorbeeld Someren Natuurlijk, Summers Landschap, IVN Asten - Someren, Bijenhoudersvereniging Sint Ambrosius, en de Heemkundekring de Vonder.

Allemaal verenigingen die hard werken aan het natuurlijke en dorpse karakter van Someren. Ze hebben bovendien een belangrijke educatieve rol voor onze kinderen.

De gemeente dient de vele initiatieven actief en pragmatisch te ondersteunen.

Gemeente Someren heeft maar liefst ca 1500 ha bossen, vennen en heide in eigendom en beheer. Summers belang CDA koestert deze natuur als ware het haar achtertuin.

De grote variatie is prachtig. Bijna het hele gebied is toegankelijk voor onze inwoners en recreanten.

Wij vinden dat deze gebieden een drieledige functie hebben. Ten eerste een ecologische met de Natura 2000 instandhoudingsdoelstellingen. Die moeten we dan ook zeker invullen. Maar dan wel op zijn Summers!



Want naast deze specifieke natuurfunctie hebben onze natuurgebieden een recreatieve functie en willen wij dat het oude natuurlijke watersysteem van Peelrijt, Beuven en Witte Loop in ere wordt hersteld.

Tenslotte dient het totale beheer kostentechnisch rendabel en dus duurzaam te blijven.

In ons bossenbeleidsplan staan deze uitgangspunten goed verwoord. Niettemin is er een continue discussie over de invulling van de Natura 2000 doelstellingen met oa het waterschap, Staatsbosbeheer en ministerie.

Met name ecologen zien het liefst dat het maximale gedaan wordt aan waterkwaliteit en verhoging van grondwaterstand.

Als we dat doen zal dat leiden tot grootschalige kap van onze bossen tussen de Provincialeweg en de A67 en het feitelijk nagenoeg onder water zetten van het Meerven.

Er vindt dan een grootschalige omvorming plaats naar (vochtige) heide en vennen. We verliezen dan onze bossen. Maar ook leidt dit tot een enorm verliesgevend beheer. Een ha bos levert ca 125 euro/ ha op, terwijl heide meer dan 250 euro/ha kost.

Dit alles is volgens ons niet nodig om de Natura 2000 doelstellingen te halen.

Wij vinden dat er genoeg gekapt is. Genoeg is genoeg.

In de Herselse bossen maken we voortvarend werk van het saneren van de oude stortplaats en het realiseren van nieuwe natuur met mooie mountainbike – en wandelroutes.

Cultuurhistorie



Someren barst van de cultuurhistorie. Al vanaf de ijzertijd wilde men al in Zummere wonen. Deze historie willen we laten zien of het nu gaat om het neerzetten van een Hapshuis of het in beeld brengen van de celtic fields.

Dat doen we samen met heemkundevereniging de Vonder, IVN en Stichting Someren Natuurlijk. Cultuurhistorie, natuur en recreatie & toerisme zijn onlosmakelijk met elkaar verbonden. Ze versterken elkaar. Cultuur ontmoet Natuur is daar een voorbeeld van.

Maar ook het gezamenlijk oppakken van projecten als de waterpomp op de Postel, de archeologische wal Moorsel of het onderduikerskamp laat zien dat je samen heel veel kunt bereiken op een pragmatische manier.

De Vonder heeft een mooi programma opgesteld veelal samen met het IVN. Allemaal leuke initiatieven die Someren mooier en aantrekkelijker maken.

Wij staan welwillend ten opzichte van uitvoering van deze plannen of het nu gaat om het terugbrengen van karakteristieke elementen aan (gemeentelijke) gebouwen, archeologische kenmerken in woonwijken en buitengebied of oude landschapselementen.

Ook de herkenbaarheid van Someren Dorp, Heide, Eind en Lierop door het verfraaien van bijvoorbeeld dorpsentrees kunnen hieraan bijdragen.

De bestaansvorm en invulling van de karakteristieke monumentale Koepelkerk zien wij graag voor de toekomst behouden. Wij zullen de Parochie en de Stichting vrienden van de Koepelkerk daarbij ondersteunen. In de middeleeuwen vormden Asten en Lierop samen één parochie. Dus een intensieve samenwerking met gemeente Asten is niet alleen van deze tijd.

Milieu & afval, waterkwaliteit en duurzaamheid

Het moge duidelijk zijn dat wij gaan voor een beter milieu, waterkwaliteit en duurzaamheid.

We zijn voorstander van het plaatsen van zonnepanelen op gemeentelijke gebouwen, zoals de sporthal de Postel, het zwembad en de Einder. Ook in ons inkoopbeleid staat duurzaamheid naast prijs en social return bovenaan.

Wij staan volledig achter het geweldige initiatief van Zummere power! Dat is nou eens echt op zijn Zummers. We zijn ook zeer benieuwd naar de haalbaarheid van projecten als het collectief aanbrenge van zonnepanelen op het geluidsscherm in Lierop. We zijn voor innovatieve initiatieven op het gebied van duurzame energie.

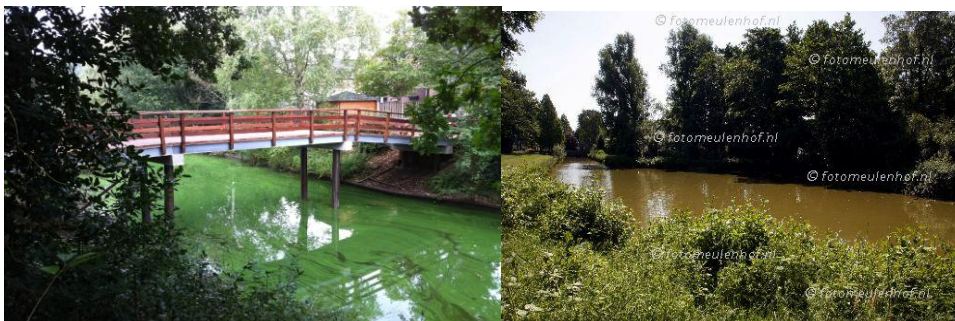
We blijven investeren in het duurzaam terugbrengen en verwerken van de afvalstromen. Daar hoort een moderne eigen milieustraat bij.

We zijn erg blij met het betrekken van verenigingen bij de inzameling van oud papier.

Wel blijven wij voorstander van een goede dienstverlening en dus voor een brenglocatie in het centrum zoals bij Paulissen. Wat nog ontbreekt is een brenglocatie voor oa kleding en glas bij de Lidl/ Jan Linders.

Het gericht bestrijden van zwerfafval blijft belangrijk. Kansen zien we in het verwaarden van ons groenafval.

Er moet gewerkt worden aan een betere waterkwaliteit.



Zo vinden wij dat de problematiek van de Loojevijvers en van de vijver in het Slievenpark al veel te lang is blijven liggen. Dat moet de komende jaren echt opgelost worden.

Wij vinden de kwaliteit van ons rioleringsstelsel belangrijk. Dan hebben we het niet alleen over de overstorten, maar ook over de capaciteit.

Er doen zich steeds vaker calamiteiten voor zoals afgelopen zomer in Someren Eind. Het is van belang om de kwetsbaarheid van ons stelsel in Someren goed in beeld te brengen en indien haalbaar maatregelen te treffen

Sterk centrum, vitale kernen

Zummers belang CDA blijft staan voor een sterk centrum met vitale kernen.

Echter nu we voor financieel zwaar weer staan, zullen we prioriteiten moeten stellen. Daarbij moet het belang van onze totale gemeenschap voorop staan.

Het gaat er de komende jaren om dat de voorzieningen voor de totale gemeenschap veilig gesteld worden.

In Someren Dorp moeten de centrale voorzieningen aanwezig zijn die we met zijn allen echt nodig hebben. Een uitgebreid winkelcentrum, bedrijventerreinen, een groot cultureel centrum de Ruchte om maar wat te noemen.

En de kernen moeten vitaal blijven met als prioriteit scholen, verenigingen, wonen en gemeenschapsvoorzieningen. We moeten er voor zorgen dat het voor jong en oud aantrekkelijk blijft om er te blijven wonen.

Het centrum Someren Dorp wordt sterker met vitale kernen Eind, Heide en Lierop en de kernen blijven enkel vitaal met een sterk Someren Dorp. We hebben elkaar nodig.

Er is de afgelopen vier jaren heel veel geïnvesteerd in de leefbaarheid van de kernen Someren Eind, Heide en Lierop in bv de gemeenschapshuizen. Dat werd mogelijk gemaakt door subsidie van de provincie. Maar ook de gemeente heeft hier een grote bijdrage aan geleverd. Terecht.

Maar leefbaarheid is ook in Someren Dorp belangrijk. Daar zijn gemeenschapshuizen en ouderenvoorzieningen net zo belangrijk, zeker de komende tijd.



Het is goed om te beseffen dat in een wijk als Someren Noord net zoveel mensen wonen als in Someren Eind.

En dat het voor een oudere met rollator geen sinecure is om bij voorzieningen in het centrum te komen. Vaak is de afstand groter en de te nemen hindernissen talrijker.

Niet voor niets heeft Zummers belang CDA gepleit voor een soort van Idop (Integraal dorpsontwikkelingsplan) voor een oude wijk als Someren Noord. Hier spelen specifieke problemen als gevolg van de leeftijdsopbouw – veel ouderen – en het woningaanbod – veel sociale huurwoningen.

Inmiddels is de wijk minder aantrekkelijk geworden voor jongeren, die gaan wonen in bijvoorbeeld Waterdael. Maar door de toenemende vergrijzing is er ook te weinig aanbod aan goedkope zorgbestendige (huur)woningen.

In het recent gehouden buurtkrachtonderzoek blijkt dat er veel leeft. Er is een grote behoefte aan een medische steunpunt.

Hoe maken we de wijk weer aantrekkelijk voor jongeren?
Hoe worden locaties als de oude Paulusschool, Petruschool en Springplank ingevuld?
Hoe kunnen wij de kerk (gebouw) bij dit alles betrekken?



Gemeenschapshuis de Weijers is nog steeds onvoldoende toegankelijk en er is een grote vraag naar meer ruimte voor verenigingen en ouderen.

Wij vinden dat er een integraal plan moet komen voor Someren Noord in overleg met oa bewoners/ wijkraad, gemeenschapshuis de Weijers, Savant (Eegelshoeve), Wocom en het kerkbestuur.

Het gaat om wat nodig is om de leefbaarheid op zijn Zummers in te vullen.

Deze voorzieningen bij de Weijers hebben overigens ook een functie voor de rest van Someren. Het is niet de bedoeling om in elke wijk een gemeenschapshuis neer te zetten.

Zummers belang CDA pleit al langer voor een goede vergelijking van gemeenschapshuis voorzieningen binnen onze gemeente. Is er sprake van gelijkwaardigheid op basis van aantallen inwoners en behoefte?

Het is goed dat wij de verenigingen vier jaar geleden gevraagd hebben in ons politiek café naar hun mogelijkheden binnen de Ruchte. Het resultaat mag er zijn. De Ruchte is steeds meer een gemeenschapshuis, waar wij grote verenigingen als Somerens Lust en de KBO een plek hebben kunnen geven samen met een uitgebreid theater programma van werkgroep podium.

Die lijn moet verder doorgezet worden. Met name omdat het van cruciaal belang is om bijvoorbeeld ouderen, zorgvragers en verenigingen goede voorzieningen te bieden.

In de kleine kernen daarentegen moet bijvoorbeeld het succes van Someren Eind op het gebied van zorgwoningen in de andere kernen herhaald worden. Mensen moeten zo lang mogelijk in hun vertrouwde omgeving kunnen blijven wonen. In Lierop wordt de komende tijd duidelijk hoe de dorpcöoperatie eruit gaat zien. Dit steunen wij van harte.

Financiën en gemeentelijke organisatie

Gemeente Someren heeft prima voorzieningen, investeert in de economie en in een mooi buitengebied. Het woon – en leefklimaat is prettig.

Dat hebben we kunnen realiseren binnen een alleszins acceptabel lastenniveau voor de burger en ondernemer. Onze gemeente is bovendien financieel erg gezond.

Dat kan zo blijven als we zuinig en “Natuurlijk op zijn Zommers 2.0” blijven werken. Maar ook samen eensgezind optrekken in belangrijke samenwerkingsverbanden als Peel 6.1 en met onze goede buur Asten. We doen het voor elkaar, met elkaar.

De OZB mag niet verder stijgen de komende jaren.
Grote investeringen zoals de afgelopen 4 jaren zijn niet nodig.
Een groot vraagteken blijft echter de hoogte van de enorme bezuinigingen in het sociaal domein. Nu ziet het er naar uit dat de gemeenten dat niet op kunnen vangen.

Zommers belang CDA vindt het van belang om initiatieven van ondernemers en particulieren te stimuleren. We zien dat de leges overal flink stijgen. Daar zit wat ons betreft een grens aan.

Ook kiezen we er voor om de tarieven voor verenigingen zo laag mogelijk te houden.



Gemeentelijke organisatie ombuigen

De gemeentelijke organisatie moet veel slanker worden met een veel kleiner management en overhead. Hiervoor pleiten wij al langer. Daar moet nu eindelijk eens echt werk van gemaakt worden.

De dienstverlening blijft centraal staan.
Gemeente Someren wil baas blijven in eigen huis als het gaat om beleid en regie over de uitvoering. Als het de dienstverlening bij de burger niet raakt, kunnen taken uitbesteed worden.

De overheid dient zich te beperken tot haar kerntaken en moet meer overlaten aan het maatschappelijk middenveld, burgers en verenigingen. Als zij het net zo goed of beter kunnen, dan moeten wij als gemeente durven loslaten. Dat noemen wij Natuurlijk op zijn Zummers 2.0!

Het bestuur moet er alles aan doen om onderzoeken, dikke rapportages en weinig zeggende beleidsnotities tot een minimum te beperken.

Om zaken los te laten en meer te vertrouwen op de kracht van de Somerense samenleving zal er minder gedacht moeten worden in termen van inhoud en kwaliteit, maar meer in effecten en resultaat in samenwerking met anderen.

De bureaucratie intern moet minder. Maar ook naar buiten toe.

Zeker op het terrein van de decentralisaties en andere regionale vraagstukken moeten we samenwerken in Peelverband. Dat is in het Zummers belang.

Als het gaat om bedrijfsvoering moet het voor ons besparingen opleveren.



We blijven positief staan ten opzichte van intensieve samenwerking met gemeente Asten.

Wij zijn er voor Zummere.

Wij willen samen met U het goede behouden en invulling geven aan een nieuwe toekomst. Dat doen wij Natuurlijk op zijn Zummers 2.0.

Wij gaan voor ons Zummers belang: één voor allen, allen voor één.

Samen verantwoordelijk. Voor elkaar, met elkaar.